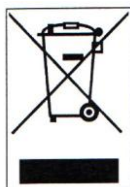




Návod k obsluze
a technická dokumentace

Chladicí cukrárenské vitríny



**Zařízení nepřekračuje
hlučnost 70 dB**

Typ vitríny	Délka (mm)	Hloubka (mm)	Výška (mm)	Napájení	Výkon (W)	Chladicí výkon (W)	Hmotnost kg
C-12	1230	930	1350	230 V 50 Hz	600	610	157
C-12 G		920	1380				177
C-12 GG		995	1435				177
C-14	1430	930	1350		600	610	175
C-14 G		920	1380				197
C-14 GG		995	1435				197
C-16	1630	930	1350		700	610	192
C-16 G		920	1380				214
C-16 GG		995	1435				214
C-20	2030	930	1350		800	800	202
C-20 G		920	1380				228
C-20 GG		995	1435				228
C 09 GN	945	930	1370		1300	960	182
C 13 GN	1345						263
C 17 GN	1745						320

OBSAH

1. Použití
2. Obecné informace
3. Vybavení
4. Převoz
5. Užívání
6. Elektrická instalace
7. Obr. 2 Schéma elektrické soustavy C, CG, CG-g
8. Obr. 3 Schéma elektrické soustavy C-Gn

1. Použití

Obslužné chladicí cukrárenské vitríny Cold slouží k účelnému vystavování a uskladňování různých druhů cukrářského zboží při snížených teplotách +2°C až +8°C, které prodlužují trvanlivost.

Nezabalené potravinářské výrobky se musí vystavovat na tácech nebo nádobách dovolujících bezprostřední kontakt s potravinami.

2. Obecné informace

Chladicí cukrářské vitríny typu C, CG, CG-g mají výsuvné výstavní zásuvky a pevné skleněné police.

Teplotní rozsah +2°C do +10°C při okolních teplotách +25°C a vlhkosti do 60%.

POZOR: dvě horní police vitríny C, CG, CG-g jsou NECHLAZENÉ!!

Vitrína typu C-Gn má:

- nucené chlazení, které zaručuje stejnou teplotu v celém objemu vitríny
- teplotní rozsah +5°C do +15°C při okolní teplotě +25°C a vlhkosti do 60%
- systém navlhčování v rozsahu vlhkosti od 30 do 80%
- automatické odtávání kondenzátu
- ofoukávání předního skla teplým vzduchem
- samostatné osvětlení každé police a podsvětlená spodní část předního panelu

3. Vybavení

- záruční list
- odkapní vanička (kromě vitrín C-Gn)
- návod k použití termostatu
- návod k použití

4. Převoz

Výrobce posílá zařízení kompletně smontované a označené výrobním štítkem. Během přepravy je potřeba důkladně zabezpečit zařízení vůči převrácení nebo poškození skel popř. lakovaného povrchu.

5. Užívání

Ustavení / Instalace

Cukrárenské vitríny musí být ustaveny v místě, kde je zabezpečena dobrá cirkulace vzduchu, okolní teplota od +16°C do + 25 °C, vlhkost do 60%, nesmí být vystaveny přímému slunečnímu záření a nesmí stát v blízkosti tepelných zdrojů. Je zapotřebí dbát na to, aby nebylo zamezeno proudění vzduchu, zejména ve spodní části, kde je umístěn kondenzátor.

Vitrínu je nutno ustavit do vodorovné polohy pomocí šroubovacích nožek (odstranění hlučnosti a zajištění odtoku odpadní vody)

Zařízení připojte do el. sítě dle doporučení v sekci „Připojení na elektrickou síť“

Chladicí vitrínu je možno zapojit do sítě **až po uplynutí min. 2 hodin** od doby, kdy se s ní manipulovalo např. při přepravě.

Zařízení se uvede do provozu stiskem tlačítka v dolní části ze strany obsluhy. Chladicí teplota je již nastavována při výstupní kontrole ve výrobním závodě. Po uvedení chladicí vitríny do provozu je nutné ji nechat prázdnou až do doby vychlazení prostoru (tj. prvního automatického vypnutí agregátu). Pak je možno vitrínu naplnit zbožím. **Nikdy nevkládejte horké**

potraviný.

Změny nastavení teplot se provádí pomocí regulace elektronického termostatu dle instrukcí k použití termostatu.

Ve vitrínách série CG-n existuje možnost ovládání vlhkosti (navlhčování) cukrářských výrobků. Pro zapnutí tohoto procesu stiskněte tlačítko s nápisem „**Humid.**“, jež se nachází poblíž hlavního vypínače a vypínače osvětlení. Stupeň vlhkosti se řídí kulatým regulátorem, který se nachází uvnitř výstavní části vitríny.

Proces odtávání je automatický (co 6 hodin). V případě namražení výparníku , které může být způsobeno velkou vlhkostí vzduchu, velmi nízkou nebo vysokou teplotou v obchodě , je nutno provést rozmrazení vypnutím vitríny na dobu nutnou k rozmrazení nahromaděného ledu a to stiskem tlačítka u termostatu se symbolem kapek na čas delší než 5 s. Poté se vnitřek vitríny vytře do sucha.

V případě vysoké vlhkosti vzduchu se mohou na skle objevit kapky vody a tento úkaz nevyžaduje servisní zásah!!!

Nezapomeňte pravidelně vyprazdňovat nádobu s odpadní vodou (ne u verze CGn)
Chladicí agregát pracuje v cyklech, které řídí termostat - záleží na okolnostech jakými jsou :
okolní teplota, množství zboží uvnitř vitríny, časté otevírání úložného prostoru vitríny nebo
namražení výparníku. Vitřina pravidelně pracuje při okolních teplotách od + 16°C do +25°C.

Údržba a čištění

- 1) **Před čištěním je nutno vypnout vitřinu ze sítě.** Vitřina se vymývá teplou vodou. Pro odstranění zápachu použijte vlažnou vodu s octem a vitřinu nechte vyschnout. Nikdy nepoužívejte čisticí prostředky s vůní nebo drsné prášky.
- 2) **Jednou za 2 měsíce je nutno provést vyčištění žeber kondenzátoru pomocí smetáčku nebo vysavače .**

Zanesení žeber kondenzátoru nečistotami způsobuje přehřátí kompresoru a může dojít i k jeho poškození. Na kompresor poškozený vlivem zanedbání údržby se nevztahuje záruka. Všechny výše jmenované činnosti je nutno provádět po odpojení vitríny ze sítě, čistíte-li kondenzátor je třeba sundat i kryt

Pamatujte

- nepřipojujte zařízení do el. sítě bez uzemnění
- kontrolu el. sítě musí provést elektrikář
- všechny opravy a úpravy v el. i chladicím systému provádí pouze profesionální opravář
- v případě, že se objeví jiskření, přebíjení proudu - okamžitě vytáhněte zástrčku zařízení ze sítě a zavolejte elektrikáře
- mytí, čištění a rozmrazování provádějte s vytáhnutou zástrčkou ze zásuvky
- nenaplňujte regál před vychlazením (získáním odpovídající teploty)
- nekládejte do cukrárny teplé produkty
- pamatujte na vyprazdňování nádoby na odpadní vodu
- zásuvky vitríny otevírejte pouze na nejnětější dobu
- zářivku vyměňujte po odmontování krytu a vypnutém napájení

6. Elektrická instalace

Bezpečné používání chladicího zařízení vyžaduje připojení na elektrickou síť, jejíž instalace vyhovuje platným normám ČSN a předpisům ESČ. Za škody způsobené nesprávným napojením na elektrickou síť výrobce neodpovídá.

Napájení chladicí vitríny musí být napojeno na samostatné el. vedení s napětím 230V 50Hz. Přípustné výkyvy proudu vzhledem ke správné funkčnosti agregátu je mezi 205 – 254 V.

Instalace je provedena systémem ochrany kabelů pásy PE. Před přistoupením k užívání zařízení zkontrolujte velikost napětí napájení a jeho shodnost s napětím agregátu. Zjistěte, zda-li je nainstalován odpovídající jistič I = 10A, který se instaluje před zásuvkou.

POZOR: Zařízení je vybaveno neoddělitelným přípojným kabelem se zástrčkou. Uživatel je povinen ustavit chladicí nábytek, aby zásuvka byla v dostupném místě. V případě poškození připojovacího kabelu jej musíte vyměnit stejným typem, který získáte od servisního technika nebo výrobce.

Servis

Záruka se nevztahuje na zářivková tělesa, startér, baterky pro napájení teploměru ve výstavní ploše.

Co dělat, jestliže přístroj přestane fungovat?

Než zavoláte servisního technika zkontrolujte, zda:

- je přívod správně zapojen do zásuvky nebo není vypnut proud
- není termostat vypnutý
- není zamrzlý výparník
- pokud se ve vitríně objeví voda zkontrolujte, není-li ucpán odvod vody

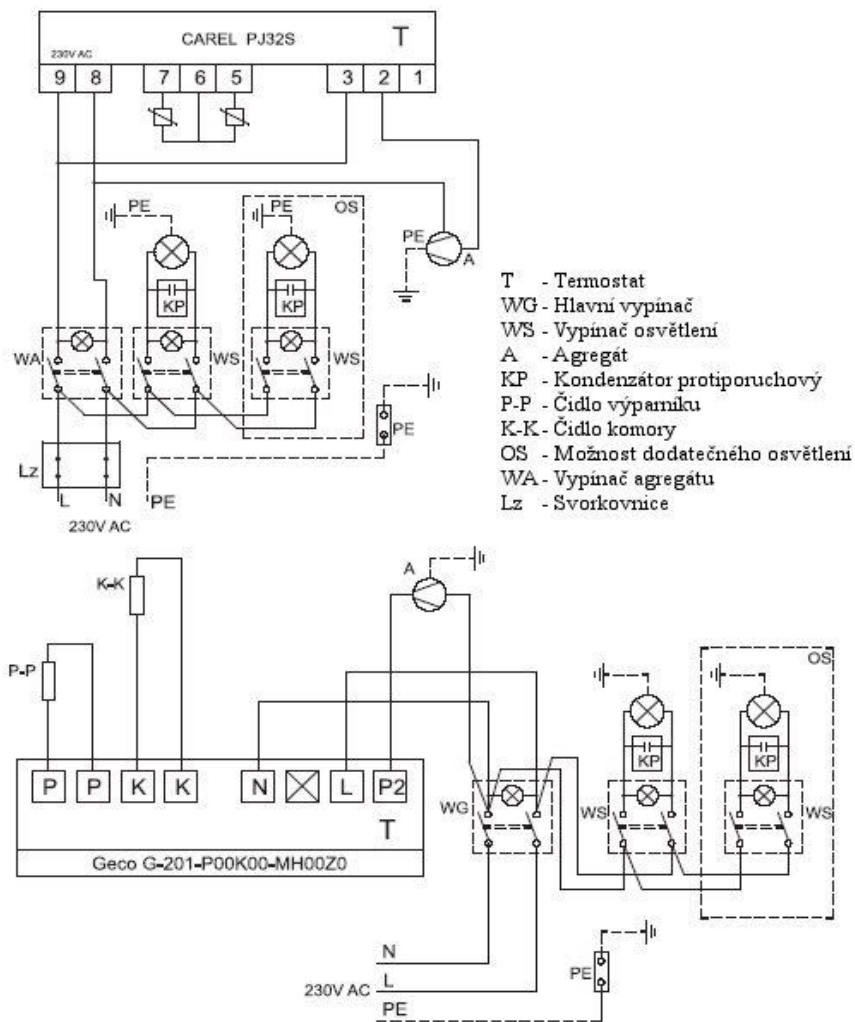
Použité chladivo

V chladicím okruhu vitrín je obsaženo chladivo R507.

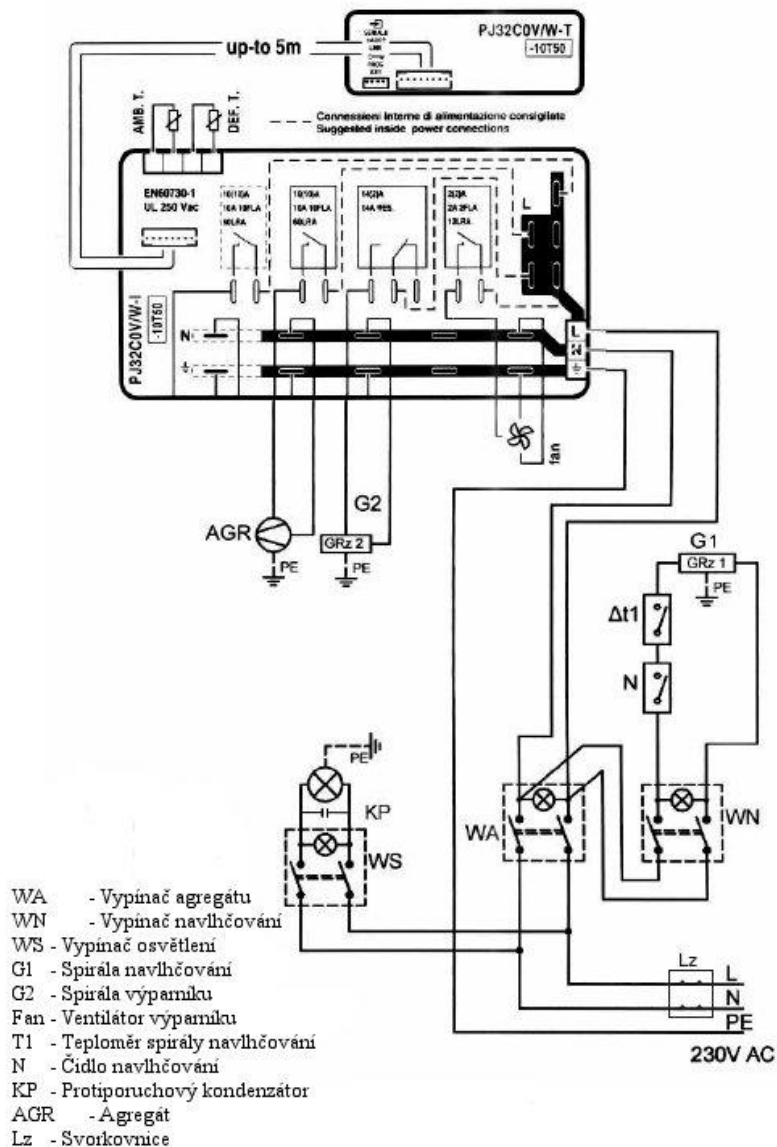
Chladivo obsahuje látky, které nejsou nebezpečné pro ozonovou vrstvu.

Každou opravu chladicího zařízení musí provádět autorizovaný servis, který zajistí odsátí plynu a jeho odbornou likvidaci.

7. Obr. 1 Schéma elektrické instalace: C, CG, CG-g



8. Obr. 2 Schéma elektrické instalace: CG-n



Důležité informace

V návaznosti na povinnosti dle zákona o obalech č. 477/2002 Sb a navazující vyhlášky č. 115/2002 Sb Vás informujeme, že Amkor Trading s.r.o. Má uzavřenou smlouvu o sdruženém plnění se společností EKO-KOM a že jsme vydali prohlášení o splnění podmínek uvedení obalů na trh vztahující se k námi dováženým výrobkům.

Likvidace obalu nového spotřebiče

Všechny použité obalové materiály lze bezpečně likvidovat. Kartony odevzdejte do sběrný papíru. Fólie PE a obložení PS je bez freonů. Tyto látky můžete odevzdat do recyklačního střediska, kde mohou být znovu využity nebo do nádob určených v obci k jejich sběru. Adresu nejbližšího recyklačního střediska zjistíte na Vašem obecním úřadě.

Likvidace starého spotřebiče

Starý nebo vyřazený spotřebič učíte ihned nepoužitelným. Vytáhněte zástrčku a uřízněte připojovací kabel. Uzávěry a zámky odstraňte nebo poškod'te. Zabráníte tomu, aby se hrající si děti mohly uzavřít ve spotřebiči a byly tak v ohrožení života.

Chladničky a mrazničky obsahují izolační plyny a chladivo, které musí být odborně zlikvidováno. Dbejte prosím na to, abyste při převozu k likvidaci nepoškodili potrubí chladicího okruhu, mohlo by dojít k úniku chladiva.

Pro likvidaci využijte příslušná obecní střediska likvidace. S dotazy se obraťte na Váš obecní úřad nebo na Vašeho prodejce.

Zákonem o odpadech č. 185/2001 Sb, ve znění pozdějších předpisů je stanoven postup při nakládání s elektroodpadem. Naše společnost dle §37/o výše uvedeného zákona, provádí oddělený sběr použitých elektrozařízení a její předání specializované firmě, která provede její využití a recyklaci. Tímto způsobem se zbavíte elektrozařízení v souladu se zákonem a pomůžete chránit naše životní prostředí.